



የሰርዓተ ፆታና ታዳጊነት፡  
አለማቀፋዊ መረጃ

## የጌጅ አጭር መግለጫ

የሰርዓተ ፆታና ታዳጊነት፡ አለማቀፋዊ መረጃ (ጌጅ) የጥናት ፕሮግራም ለዘጠኝ አመት (ክ.ኤ.አ ከ2015 – 2024) የሚካሄድ ድብልቅ የረጅም ጊዜ ጥናት ሲሆን ከ10 – 19 ዕድሜ ያለቸው ታዳጊዎች በሰርዓተ ፆታቸው አማካኝነት ስለሚያጋጥማቸው ህይወት የሚያጠና ፕሮግራም ነው። በአጠቃላይ የጥናት ፕሮግራሙ 20000 ታዳጊዎችን በስድስት ወኪል ሀገሮች ይከተላል (ኢትዮጵያና ሩዋንዳ በአፍሪካ ፣ ባንግላዲሽና ኔፓል በኤቸየያ እንዲሁም ጅርዳንና ሊባኖስ በመካከለኛው ምስራቅ አለገጥ)።

ጌጅ የታዳጊዎች ህይወት መሸጋገር በሚችልበት ጉዳይ ላይ መረጃ መፈለግ ዋናው ግብ ሲሆን ይህም ታዳጊዎችን ከድህነትና መገለል ያለቅቃል፣ ፈጣን ማህበራዊ ለውጥም ያመጣል። ጌጅ በጥናቱ ያካተታቸው ተሳታፊዎች በጣም ተጋላጭ የሆኑ ታዳጊዎችን ሲሆን ታዳጊ ስደተኞችና ተፈናቃዮች ፣ የአካል ጉዳተኞች፣ ያለአድሜ ያገቡና የወለዱት ዋነኞቹ ናቸው።

የጥናቱ ውጤት የፖሊሲ አውጭዎችና የፕሮግራም ፈጻሚዎች የአፍላ ወጣቶችን ህይወት እንዲያሻሽሉና ደህንነታቸውን እንዲጠብቁ አቅም የሚፈጥር ሲሆን ይህም “ማንም ወደኃላ እንዳይቀር” (ሊቭ ኖ ዋን ቢሃይንድ) የሚለውን የአለማቀፍ ዘላቂ ልማት ግብ ለማሳካት ጉልህ ሚና ይኖረዋል።

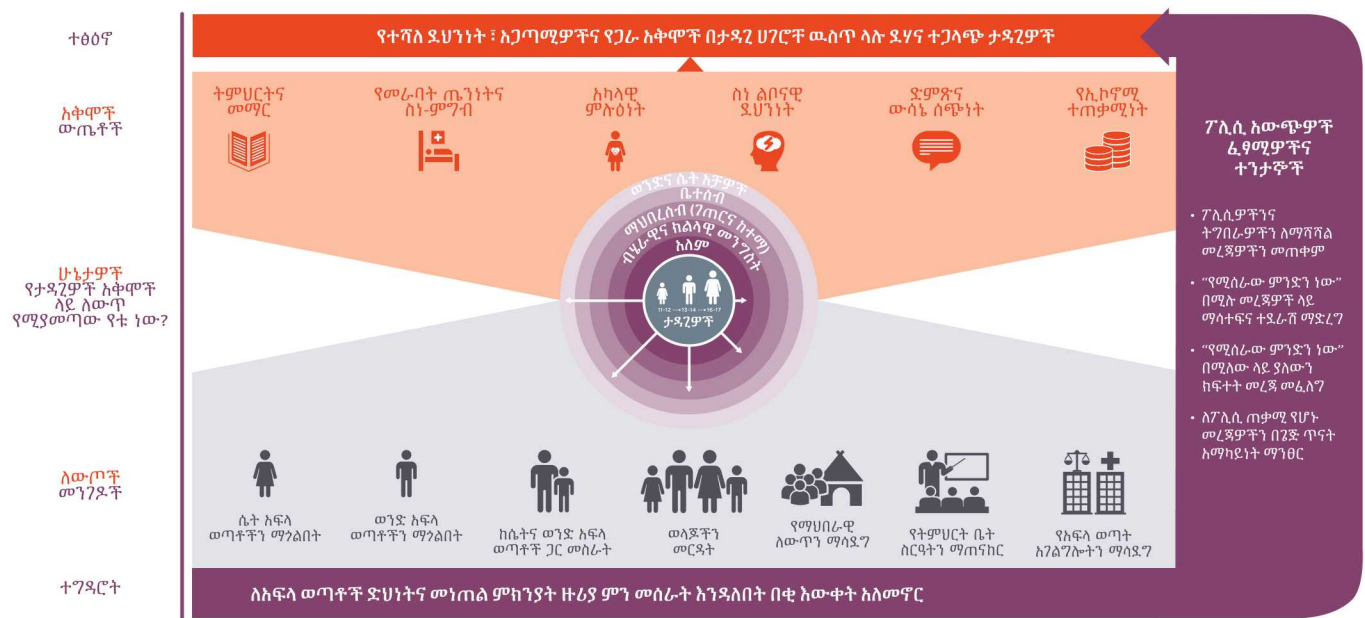
የጌጅ ጥናት ጥምረት (GAGE consortium) በኦቨርሲስ ጌቪድድድና ቢድድድ ኢንስቲትዩት (Overseas Development Institute (ODI)) የሚመራ ሲሆን 35 የሚሆኑ የጥናትና ምርምር ፣ የፖሊሲና ፕሮግራም ተባባሪ ተቋማትን አሰባሰቦ የያዘ ነው ፣ የገንዘብ ድጋፍ የሚያገኘው ደግሞ ከታላቋ ብሪታኒያ መንግስት ጌቪድድድ (UK Aid) ነው።

## የፅንሰ ሀሳብ ንድፋቸን

የጌጅ ጥናት የታዳጊዎችን አሁን ያለው ሆነ የወደፊቱን እድገትና አቅም በሚገባ ለመረዳትና ለማዳበር ስለሚያስችል የሁለንተናዊ (Holistic) ፅንሰ ሀሳብ ንድፍን ይከተላል። በተለይም የታዳጊዎችን ሁለንተናዊ እድገት ለመቀየር ሰርዓተ ፆታ ተኮር የአኗኗር ዘዴ፣ አድጋሚ ልምዶችና ተግባሮች ከሌሎች ማህበራዊ ጉዳዮች ጋር ያለቸውን ተዛምዶ ይዳስሳል።

- ▶ **አቅም (Capabilities)** - የታዳጊዎች ደህንነት መሰረት የሆኑ ግለሰባዊና ማህበራዊ አቅሞች ፣ ስድስት ዋና አቅሞችን (ትምህርትና መማር ፣ አካላዊ ምሉዕነት (ከፆታዊና ሰርዓተ ፆታ ጥቃትና ያለአድሜ ጋብቻ ነፃ መሆን) ፣ የመራብት ጤንነትና ስነ-ምግብ ፣ የስነ ልቦና ደህንነት ፣ ድምጽና ውሳኔ ሰጭነት እና የኢኮኖሚ ተጠቃሚነት) የሚገዳደሩ ሁኔታዎችን መፍትሄዎች፣
- ▶ **የለውጥ መንገዶች (Change Strategies)** - ሁለንተናዊ ለውጥን ለማምጣት ተከታታይ የሆኑ አርምጃዎችን በግለሰብ ፣ በቤተሰብ ፣ በማህበረሰብ ፣ በአገልግሎቶች በተቋም ደረጃ የሚታወቁ መንገዶች፣
- ▶ **ሁኔታዎች (Contexts)** - የአፍላ ወጣቶች እድገት ላይ ተፅዕኖ የሚያደርጉ አካባቢያዊ ፣ ሀገራዊና አለም አቀፋዊ ሁኔታዎች፣

## የጌጅ ፅንሰ ሀሳብ ንድፍ



**ፖሊሲ አውጭዎች ፈጻሚዎችና ተጎታኞች**

- ፖሊሲዎችንና ትግቦራዎችን ለማሻሻል መረጃዎችን መጠቀም
- “የሚሰራው ምንድን ነው” በሚለው ላይ ያለውን ክፍተት መረጃ መፈለግ
- “የሚሰራው ምንድን ነው” በሚለው ላይ ያለውን ክፍተት መረጃ መፈለግ
- ለፖሊሲ ጠቃሚ የሆኑ መረጃዎችን በጌጅ ጥናት አማካኝነት ማግኘት

# የጥናቶችን ጥያቄዎች

ከፅንሰሀሳብ ገደብ ላይ በመሰማት ጌጅ የሚከተሉት ዋና ዋና ጥያቄዎች ላይ ያተኮራል።

1. በዝቅተኛና መካከለኛ ገቢ ባላቸው የተለያዩ ሀገሮች ውስጥ የሚኖሩ ታዳጊዎች ከልጅነት ወደ ጎልማሳነት እንዴት ይሸጋገራሉ?
  - የታዳጊዎች ተሞክሮና ኑሮ ከእድሜ፣ አካል ጉዳትና አካባቢ ሁኔታ አኳያ እንዴት ይለያያል?
  - የታዳጊዎች ህይወትና ተሞክሮ ከስርዓተ ሥነ ስርዓት ምን ይመስላል? ታዳጊዎች የስርዓተ ሥነ ስርዓት ልማድና አድጋሚ አሳቤን እንዴት ይመለከቱታል?
  - ወላጆች፣ ቤተሰቦች፣ ማህበረሰብ፣ አገልግሎት ሰጪዎችና ሚድያው በአፍላ ወጣቶች ህይወት ላይ የሚጫወተው ሚና ምንድን ነው?
  - ታዳጊዎች በአካባቢያቸው ስለሚያገኙ አገልግሎት-TOCEና ስርዓት ዙሪያ ምን ያስባሉ?
  - ተቋማት፣ የፖሊሲና የህግ ማዕቀፎች በአፍላ ወጣቶች ህይወት ላይ የሚጫወተው ሚና ምንድን ነው?

2. ታዳጊ ተኮር የሆኑ የፕሮግራም ትግበራዎች ምን ተፅዕኖ አላቸው?
  - በታዳጊዎች አቅሞች ላይ ያተኮሩ ፕሮግራሞች የሚኖራቸው የአጭርና ረጅም ጊዜ ተፅዕኖ ምንድን ነው?
  - ፕሮግራሞች በቤተሰብ፣ አቻ እና ማህበረሰብ አመለካከት፣ ተግባርና ልማድ ላይ ያላቸው ተፅዕኖ ምንድን ነው?
  - የአፍላ ተኮር ፕሮግራሞች ከተዛማዎች አገልግሎቶችና ስርዓቶች ጋር (ለምሳሌ ጤና፣ ትምህርት፣ ፍትህና የህጻናትና ማህበራዊ ጥበቃ) እንዴት ይጣመራሉ?

3. የፕሮግራም ቀረፃዎችና ትግበራዎች ባህርያት ምንድን ነው?
  - የፕሮግራሞች ደዘት፣ መዋቅርና ቅደም ተከተል የታዳጊዎችን ህይወት ምን ያህል ይለውጣል?
  - የፕሮግራሞች ትግበራ ጊዜ በታዳጊዎች ሁለንተናዊ እድገት ላይ የሚኖረው ተፅዕኖ ምን ያህል ወሳኝ ነው?
  - የፕሮግራሞች ጥልቀትና የትግበራ ጊዜ ምን ያህል ወሳኝ ነው?
  - የፕሮግራም ግብዓቶች (በጀት፣ የሰው ሀይልና መሰረተ ልማት) ምን ያህል አፍላ ወጣቶችን ያማከሉ ናቸው?

## ጌጅ በኢትዮጵያ

ጌጅ አብረናት እንተገብር (Act with Her (AWH)) የተባለውን ፕሮጀክት ለመገምገም ከፓዘርደንዲርና ኬር ኢትዮጵያ ጋር ተጣምሮ ይሰራል። ፕሮጀክቱ ሲንጅ የሚደረገው በሚሊዮን ደረጃ ስርዓት ስርዓት ነው። የታዳጊዎችና ወጣቶች ፕሮግራሞች ተጋላጭ ሴትና ወንድ ታዳጊዎች ላይ ያለውን ተፅዕኖ ለመለካት ሲባል ግምገማው የሚካሄደው በጥበቃ ሙከራ ዘዴ (Control Trial Method) ነው። ጌጅ በጥናቱ ያካተታቸው ተሳታፊዎች በጣም ተጋላጭ የሆኑ ታዳጊዎችን ሲሆን የሀገር ውስጥ ተፈናቃዮች (IDPs)፣ ተጋላጭ ሴትና ወንድ ታዳጊዎች፣ የአካል ጉዳተኞች፣ ከትምህርት ገበታ ውጭ የሆኑ፣ ያለእድሜ ያገቡና የወለዱ ታዳጊዎችን ነው። በኢትዮጵያ ሶስት ክልሎች ውስጥ ሶስት የተለያዩ ዞኖች (ምስራቅ ሀረርጌ በአሮሚያ ክልል፣ ደቡብ ጎንደር በአማራ ክልልና ዞን አምስት በአፋር ክልል) ላይ እንሰራለን። በተጨማሪም በሶስት ከተሞች ማለትም በደብረ ታቦርና በባቲ አንሰራለን።

## የጥናቱ ዘዴ

ከላይ የተጠቀሱትን ጥያቄዎች ለመመለስ ጌጅ ድብልቅ የጥናት ዘዴና የተፅዕኖ ግምገማ በትግበራና ከትግበራ ውጭ የሆኑ የጥናት አካባቢዎች ላይ ይተገብራል።

