



የሰርዓተ ፆታና ታዳጊነት፡
አለማቀፋዊ መረጃ

የጌጅ አጭር መግለጫ

የሰርዓተ ፆታና ታዳጊነት፡ አለማቀፋዊ መረጃ (ጌጅ) የጥናት ፕሮግራም ለዘጠኝ አመት (ክ.ኤ.አ ከ2015 – 2024) የሚካሄድ ድብልቅ የረጅም ጊዜ ጥናት ሲሆን ከ10 – 19 ዕድሜ ያለቸው ታዳጊዎች በሰርዓተ ፆታቸው አማካኝነት ስለሚያጋጥማቸው ህይወት የሚያጠና ፕሮግራም ነው። በአጠቃላይ የጥናት ፕሮግራሙ 20000 ታዳጊዎችን በስድስት ወኪል ሀገሮች ይከተላል (ኢትዮጵያና ሩዋንዳ በአፍሪካ ፣ ባንግላዲሽና ኔፓል በኤቸዮ ኦሽን ደቡብ ግብግብ በሰሜን አፍሪካ ፣ ስዊዘርላንድ በሰሜን ግብግብ)።

ጌጅ የታዳጊዎች ህይወት መሸጋገር በሚችልበት ጉዳይ ላይ መረጃ መፈለግ ዋናው ግብ ሲሆን ይህም ታዳጊዎችን ከድህነትና መገለል ያለቅቃል፣ ፈጣን ማህበራዊ ለውጥም ያመጣል። ጌጅ በጥናቱ ያካተታቸው ተሳታፊዎች በጣም ተጋላጭ የሆኑ ታዳጊዎችን ሲሆን ታዳጊ ስደተኞችና ተፈናቃዮች ፣ የአካል ጉዳተኞች፣ ያለአድሜ ያገቡና የወለዱት ዋነኞቹ ናቸው።

የጥናቱ ውጤት የፖሊሲ አውጭዎችና የፕሮግራም ፈጻሚዎች የአፍላ ወጣቶችን ህይወት እንዲያሻሽሉና ደህንነታቸውን እንዲጠብቁ አቅም የሚፈጥር ሲሆን ይህም “ማንም ወደኃላ እንዳይቀር” (ሊብ ቮ ዋን ቢሃይንድ) የሚለውን የአለማቀፍ ዘላቂ ልማት ግብ ለማሳካት ጉልህ ሚና ይጫወታል።

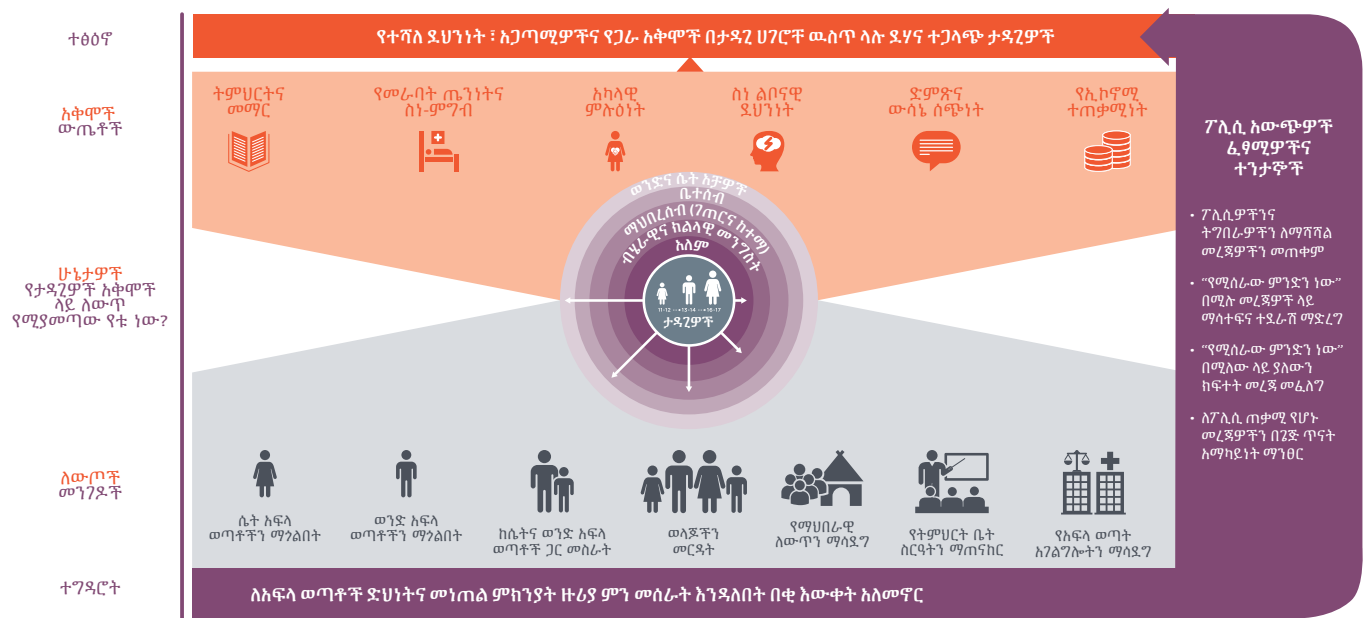
የጌጅ ጥናት ጥምረት (GAGE consortium) በኦቨርሲስ ዴቪፎፕመንት ኪንስቲቲት (Overseas Development Institute (ODI)) የሚመራ ሲሆን 35 የሚሆኑ የጥናትና ምርምር ፣ የፖሊሲና ፕሮግራም ተባባሪ ተቋማትን አሰባሰቦ የያዘ ነው ፣ የገንዘብ ድጋፍ የሚያገኘው ደግሞ ከታላቋ ብሪታኒያ መንግስት ዩኔኤይድ (UK Aid) ነው።

የፅንሰ ሀሳብ ንድፋቸን

የጌጅ ጥናት የታዳጊዎችን አሁንደረሰ ሆነ የወደፊቱን እድገትና አቅም በሚገባ ለመረዳትና ለማዳበር ስለሚያስችል የሁለንተናዊ (Holistic) ፅንሰ ሀሳብ ንድፍን ይከተላል። በተለይም የታዳጊዎችን ሁለንተናዊ እድገት ለመቀየር ሰርዓተ ፆታ ተኮር የአኗኗር ዘዴ፣ አድጋሚ ልምዶችና ተገባሮች ከሌሎች ማህበራዊ ጉዳዮች ጋር ያለቸዉን ተዛምዶ ይዳስሳል።

- ▶ **አቅም (Capabilities)** - የታዳጊዎች ደህንነት መሰረት የሆኑ ግለሰባዊና ማህበራዊ አቅሞች ፣ ስድስት ዋና አቅሞችን (ትምህርትና መማር ፣ አካላዊ ምሉዕነት (ከፆታዊና ሰርዓተ ፆታ ጥቃትና ያለአድሜ ጋብቻ ነፃ መሆን) ፣ የመራባት ጤንነትና ስነ-ምግብ ፣ የስነ ልቦና ደህንነት ፣ ድምጽና ውሳኔ ሰጭነት እና የኢኮኖሚ ተጠቃሚነት) የሚገዳደሩ ሁኔታዎችን መፍትሄዎች፤
- ▶ **የለውጥ መንገዶች (Change Strategies)** - ሁለንተናዊ ለውጥን ለማምጣት ተከታታይ የሆነ አርምጃዎችን በግለሰብ ፣ በቤተሰብ ፣ በማህበረሰብ ፣ በአገልግሎቶች በተቋም ደረጃ የሚታወቁ መንገዶች፤
- ▶ **ሁኔታዎች (Contexts)** - የአፍላ ወጣቶች እድገት ላይ ተፅዕኖ የሚያደርጉ አካባቢያዊ ፣ ሀገራዊና አለም አቀፋዊ ሁኔታዎች፤

የጌጅ ፅንሰ ሀሳብ ንድፍ



ፖሊሲ አውጭዎች ፈጻሚዎችና ተጎታኞች

- ፖሊሲዎችንና ትግቦራዎችን ለማሻሻል መረጃዎችን መጠቀም
- “የሚሰራው ምንድን ነው” በሚሉ መረጃዎች ላይ ማሳተፍና ተደራሽ ማድረግ
- “የሚሰራው ምንድን ነው” በሚሉ ላይ ያለውን ክፍተት መረጃ መፈለግ
- ለፖሊሲ ጠቃሚ የሆኑ መረጃዎችን በጌጅ ጥናት አማካኝነት ማግኘት

የጥናታችን ጥያቄዎች

ከፅንሰሀሳብ ገንዘብ ላይ በመሰማት ጊዜ የሚከተሉት ዋና ዋና ጥያቄዎች ላይ ያተኮራል።

1. በዝቅተኛና መካከለኛ ገቢ ባላቸው የተለያዩ ሀገሮች ውስጥ የሚኖሩ ታዳሪዎች ክልፎች ወደ ጎልማሳነት እንዴት ይሸጋገራሉ?
 - የታዳሪዎች ተሞክሮና ኑሮ ከአድሜ፣ አካል ጉዳትና አካባቢ ሁኔታ አኳያ እንዴት ይለያያል?
 - የታዳሪዎች ህይወትና ተሞክሮ ከስርዓተ ሥራ አንጻር ምን ይመስላል? ታዳሪዎች የስርዓተ ሥራ ልማድና አድራጊዎች እንዴት ይመለከቱታል?
 - ወላጆች፣ ቤተሰቦች፣ ማህበረሰብ፣ አገልግሎት ሰጪዎችና ሚዲያው በአፍላ ወጣቶች ህይወት ላይ የሚጫወተው ሚና ምንድን ነው?
 - ታዳሪዎች በአካባቢያቸው ስለሚያገኙ አገልግሎቶችና ስርዓተ ሥራ ምን ያስባሉ?
 - ተቋማት፣ የፖሊሲና የህግ ማዕቀፎች በአፍላ ወጣቶች ህይወት ላይ የሚጫወተው ሚና ምንድን ነው?

2. ታዳሪ ተኮር የሆኑ የፕሮግራም ትግበራዎች ምን ተፅዕኖ አላቸው?
 - በታዳሪዎች አቅም ላይ ያተኮረ ፕሮግራሞች የሚኖራቸው የአጭርና ረጅም ጊዜ ተፅዕኖ ምንድን ነው?
 - ፕሮግራሞች በቤተሰብ፣ አቻ እና ማህበረሰብ አመለካከት፣ ተግባርና ልማድ ላይ ያላቸው ተፅዕኖ ምንድን ነው?
 - የአፍላ ተኮር ፕሮግራሞች ከተዛማኛ አገልግሎቶችና ስርዓቶች ጋር (ለምሳሌ ጤና፣ ትምህርት፣ ፍትህና የህጻናትና ማህበራዊ ጥበቃ) እንዴት ይጣመራሉ?

3. የፕሮግራም ቀረፃዎችና ትግበራዎች ባህርያት ምንድን ነው?
 - የፕሮግራሞች ደዘት፣ መዋቅርና ቅደም ተከተል የታዳሪዎችን ህይወት ምን ያህል ይለውጣል?
 - የፕሮግራሞች ትግበራ ጊዜ በታዳሪዎች ሁለንተናዊ እድገት ላይ የሚኖረው ተፅዕኖ ምን ያህል ወሳኝ ነው?
 - የፕሮግራሞች ጥልቀትና የትግበራ ጊዜ ምን ያህል ወሳኝ ነው?
 - የፕሮግራም ግብዓቶች (በጾታ፣ የሰው ህይወት መሰረተ ልማት) ምን ያህል አፍላ ወጣቶችን ያማከሉ ናቸው?

ጊዜ በኢትዮጵያ

የጊዜ ጥናት በኢትዮጵያ በጣም ተጋለጭ የሆኑ ታዳሪዎችን ለምሳሌ የሀገር ውስጥ ተፈናቃዮችን (IDPs)፣ የአካል ጉዳተኞችን፣ ከትምህርት ገበታ ውጭ የሆኑትን፣ የገቡና የወለዱ ታዳሪዎችን እንዲሁም አርብቶ አደር ታዳሪዎችን ያካትታል። በነዚህ ተጋለጭ በሆኑ ታዳሪዎች ህይወት ዙሪያ ያሉ መልካም አጋጣሚዎችንና ተግዳሮቶችን ቀጣይ በሆነ መልኩ ከማጥናት በተጨማሪ፣ የተጋለጭ ታዳሪዎችን በተለይም የህጻናት ጋብቻና የግርዛት አደጋ የተጋረጠባቸውን የታዳሪዎች ህይወት በማስረጃ ለመደገፍ ጊዜ ከሌሎች ህፃናትና ወጣቶች ሚኒስቴር ጋር የመግባቢያ ስምምነት ተፈራርቆ በመስራት ላይ ይገኛል። ጊዜ ከፓተንታይንድር (Pathfinder) እና ኬር ኢትዮጵያ (Care Ethiopia) ጋር በመተባበር አብረናት እንተግብር ኢትዮጵያ (Act With Her-Ethiopia) የሚባለው የትግበራ ፕሮግራም በተጋለጭ የግርዛት ማህበረሰብ ደህንነትና ተጠቃሚነት ላይ ያለውን ተፅዕኖ ይገመግማል። የአብረናት እንተግብር ኢትዮጵያ ፕሮግራም የሁለት አመት ዘርፍ-ብዙ ፕሮግራም ሲሆን ፈንድ የተደረገው በቢል እና ሚሊንዳ ጌትስ (Bill and Melinda Gates) ፋውንዴሽን ነው። የአብረናት እንተግብር ኢትዮጵያ ፕሮግራም ስርዓተ-ትምህርት ተኮር ፕሮግራም ሲሆን አላማውም የስርዓተ ሥራ ልማድን መለወጥ፣ ትንንሽ ሴትና ወንድ ታዳሪዎችን ማብቃት፣ ማህበረሰብ አቀፍ ተሳትፎና ስርዓትን ማጠናከር እንዲሁም የገንዘብ ድጋፍን ያካትታል። በኢትዮጵያ በሶስት ክልሎች ውስጥ በሚገኙ ሶስት ዞኖች ማለትም በኦሮሚያ ክልል ምስራቅ ሀረርጌ ዞን፣ በአማራ ክልል ደቡብ ጎንደር ዞን፣ እና በአፋር ክልል ዞን አምስት እንሰራለን። ከዚህ በተጨማሪም በከተሞች ማለትም በድሬዳዋ፣ ደብረ ታቦርና ባቱ ከተማ አስተዳደሮችም የጥናት እና ምርምር ስራዎችን እንሰራለን። በኢትዮጵያ የመጠናዊ ጥናታችንን ከላተራይት አለማቀፍ የጥናት ተቋም (Laterite Ltd) ጋር፣ የአይነታዊ ጥናታችንን ፖሊሲዎች እና ፕሮግራሞች ላይ ለውጥ ለማምጣት የሚሰሩ ስራዎችን ከኩዌስት የጥናት፣ ስልጠናና የማማከር ተቋም (Quest, Research, Training and Consultancy) ጋር እንዲሁም ከአዲስ አበባ ዩኒቨርሲቲና ከሌሎች የግል አጥኝዎች ጋር በትብብር በመስራት ላይ እንገኛለን።

የጥናቱ ዘዴ

ከላይ የተጠቀሱትን ጥያቄዎች ለመመለስ ጊዜ ድብልቅ የጥናት ዘዴና የተፅዕኖ ግምገማ በትግበራና ከትግበራ ውጭ የሆኑ የጥናት አካባቢዎች ላይ ይተገብራል።


አለም አቀፍ: 20,000
ኢትዮጵያ: 7,500



800
250



200
100



- መጠናዊ ጥናት**
- ከ10 - 12 እና ከ15 - 17 አድሜ ያላቸው አፍላ ወጣቶች የሚካሄድ ጥናት
 - ሴትና ወንድ አሳዳሪዎች ጋር የሚካሄድ ጥናት
 - የማህበረሰብና ህላጫዎች የትምህርት ቤት ሰዎች

- አይነታዊ ጥናት**
- ከትልቅ የሚደረግባቸው ዋና ተጠኝ አፍላ ወጣቶች፣ አሁን ወንድሞቻቸው፣ አሳዳሪዎችና የማህበረሰብ መሪዎች ጋር የሚደረግ ጥልቅ ቃለ መጠይቅ
 - የዋና ተጠኝ ቃለ መጠይቅ እና የታሪካዊ ሂደት ጥናት
 - የፖሊሲ ፖለቲካና የፕሮግራም ትግበራን ለመረዳት የፖሊሲና የህግ ትንተና

- አመታዊ አሳታፊ ጥናት**
- የአፍላ ወጣቶችን አቅም በጊዜ ሂደት ለመለወጥ የአቻ ጥናትና አሳታፊ ፎቶግራፍ ተኮር ጥናት ከአቻዎቻቸው ጋር ማካሄድ
 - የአቻ ግንኙነቶች በህይወታቸው ላይ የሚኖረውን ተፅዕኖ ለመረዳት የማህበራዊ ጥምረት ትንተና ማካሄድ