



গেইজ এর সংক্ষিপ্ত বিবরণ

জেডার ও অ্যাডোলসেস: গ্লোবাল এভিডেন্স (গেইজ) হচ্ছে ১০-১৯ বছর বয়সী কিশোর-কিশোরীদের লিঙ্গীয় অভিজ্ঞতা অনুসন্ধানের জন্য একটি নয় বছর (২০১৫-২০২৪) মেয়াদী মিশ্র পদ্ধতির দীর্ঘমেয়াদী গবেষণা প্রকল্প।

আমরা আফ্রিকা (ইথিওপিয়া ও রুয়ান্ডা), এশিয়া (বাংলাদেশ ও নেপাল) এবং মধ্যপ্রাচ্যের (জর্ডান ও লেবানন) দুটি করে মোট ছয়টি দেশের ২০,০০০ কিশোর-কিশোরীদের জীবন পর্যালোচনা করছি।

গেইজ এর লক্ষ্য হচ্ছে কিশোর-কিশোরীদের জীবন রূপান্তরের জন্য সহায়ক কর্মের বা নীতির নতুন দৃষ্টান্ত তৈরি করা যার মাধ্যমে তারা দারিদ্র্য ও বহির্ভূতকরণ হতে মুক্ত হতে সক্ষম হবে এবং দ্রুত সামাজিক পরিবর্তন সাধিত হবে।

গেইজ গবেষণা প্রকল্পে সবচেয়ে ঝুঁকিতে অবস্থান করে এমন কিশোর-কিশোরীরা যেমন, শরণার্থী কিশোর-কিশোরী, প্রতিবন্ধি কিশোর-কিশোরী, স্কুল থেকে ঝড়ে পড়া, বিবাহিত বালিকা এবং কিশোরী মায়েরা অন্তর্ভুক্ত।

কিশোর-কিশোরীদের সমৃদ্ধিকে আরও এগিয়ে নেওয়ার জন্য এবং কাউকে বাদ না রেখে টেকসই উন্নয়নের লক্ষ্যমাত্রা অর্জনের জন্য কী প্রয়োজন সে লক্ষ্যে প্রণীত কর্মপরিকল্পনা ও কর্মসূচিতে গেইজ এর গবেষণা থেকে প্রাপ্ত ফলাফলগুলো সহায়তা করবে।

গেইজের এই গবেষণা কার্যক্রমটি পরিচালনা করছে ওভারসীজ ডেভেলপমেন্ট ইনস্টিটিউট (ওডিআই) এবং এর সাথে সংযুক্ত রয়েছে ৩৫টি বৈশ্বিক গবেষণা, নীতিমালা প্রণয়ন ও কর্মসূচি সংস্থা এবং কার্যক্রমটি যুক্তরাজ্য সরকারের ইউকে এইড এর অর্থায়নে পরিচালিত।

ধারণাগত কাঠামো

গেইজ এর ধারণাগত কাঠামোটি বর্তমান কিশোর বয়স এবং ভবিষ্যতের প্রাপ্তবয়স্ক জীবনে ছেলে-মেয়েদের বিকাশ ও ক্ষমতায়নে কোন বিষয়গুলো সহায়তা করে তা বোঝার জন্য একটি সামগ্রিক দৃষ্টিভঙ্গি গ্রহণ করে। আমরা বিশেষভাবে মনোযোগ দিই - লিঙ্গভিত্তিক বৈষম্যমূলক নীতিগুলো অন্যান্য সামাজিক অসুবিধাসমূহের সাথে কিভাবে আন্তর্গতির মাধ্যমে কিশোর-কিশোরীদের জীবনচক্রে রূপ দান করে। আমরা অনুসন্ধান করি:

ক্ষমতা: ব্যক্তি ও সামগ্রিক ক্ষমতাসমূহ যা কিশোর-কিশোরীদের উন্নতি প্রতিপাদন করে এবং ছয়টি প্রধান ক্ষমতা - শিক্ষা ও পড়াশোনা, শারীরিক অখণ্ডতা (বডিলাই ইন্টেগ্রিটি), যৌন ও লিঙ্গভিত্তিক সহিংসতা এবং বাল্যবিবাহ থেকে মুক্তি, শারীরিক ও প্রজনন স্বাস্থ্য এবং পুষ্টি, মনোসামাজিক কল্যাণ, সিদ্ধান্ত গ্রহণ ও মত প্রকাশের স্বাধীনতা এবং অর্থনৈতিক ক্ষমতায়ন অর্জনে যে সমস্যাগুলোকে অতিক্রম করতে হবে।

পরিবর্তন কৌশলসমূহ: ব্যক্তি, পরিবার, সমাজ, সেবা কার্যক্রম ও ব্যবস্থার বিভিন্ন পর্যায়গুলোতে রূপান্তরের লক্ষ্যে প্রয়োজনীয় যুগপৎ ইন্টারভেনশন।

শ্রেণিতসমূহ: স্থানীয়, জাতীয় এবং আন্তর্জাতিক পরিবেশসমূহ কিভাবে কিশোর-কিশোরীদের বিকাশের গতিগুলোকে রূপ দেয়।

গেইজ ধারণাগত কাঠামো

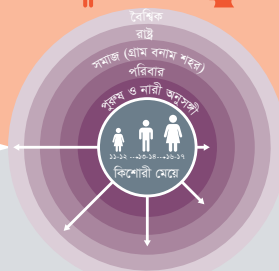
প্রভাব

উন্নয়নশীল দেশের দরিদ্র ও প্রান্তিক কিশোর-কিশোরীদের ভাল থাকা, সুযোগ-সুবিধা ও সম্মিলিত ক্ষমতাগুলোকে উন্নত করা

ক্ষমতার ফলাফল



শ্রেণিত যা কিশোরীদের ক্ষমতা গঠন করে



পরিবর্তন পথসমূহ



সমস্যা

কোন বিষয়গুলো কাজ করে তা সম্পর্কে অপর্থাৎ জ্ঞান কিশোর-কিশোরীদের দরিদ্রদশা ও সামাজিক বর্জনকে কার্যকরীভাবে মোকাবেলার ক্ষেত্রে বাধা দেয়

পরিকল্পনা প্রণেতা, অনুশীলনকারী ও বিশ্লেষক:

‘যে বিষয়গুলো কাজ করে’ সেক্ষেত্রে ব্যবধান নিরোধে তথ্যপ্রমাণ দাবি করবেন

‘যে বিষয়গুলো কাজ করে’ সেগুলোর তথ্যপ্রমাণ সংগ্রহ করবেন এবং তার সাথে সংযুক্ত হবেন

গেইজের সমৃদ্ধ ও নীতিমালা-সংশ্লিষ্ট তথ্যপ্রমাণগুলো কাজে লাগাবেন

নীতিমালা ও ইন্টারভেনশন উন্নীতকরণে তথ্যপ্রমাণ প্রয়োগ করবেন

আমাদের গবেষণা প্রশ্নসমূহ

আমাদের ধারণাগত কাঠামো থেকে উদ্ভূত তিন সেট গবেষণা প্রশ্নাবলি নিয়ে গেইজ কাজ করে:

১. বিভিন্ন নিম্ন ও মধ্য আয়ের দেশগুলোর (এলএমআইসি) কিশোর-কিশোরীরা তাদের শৈশব থেকে বয়ঃপ্রাপ্ত হওয়ার পরিবর্তন প্রক্রিয়ায় কী ধরণের অভিজ্ঞতার সম্মুখীন হয়?
 - কিশোর-কিশোরীদের অভিজ্ঞতা কিভাবে বয়স, লিঙ্গ, অক্ষমতা ও ভৌগলিক অবস্থানভেদে ভিন্নতর হয়?
 - কিশোর-কিশোরীরা লিঙ্গের ভিত্তিতে কিভাবে তাদের জগতকে অনুধাবন করে? কিভাবে তারা লিঙ্গভিত্তিক নিয়মকানুন ও প্রত্যাশিত ভূমিকার সাথে মানিয়ে চলে?
 - এই অভিজ্ঞতাসমূহ গঠনের ক্ষেত্রে পিতা-মাতা, পরিবার, সমাজ, সেবাপ্রদানকারী এবং গণমাধ্যমগুলো কী ভূমিকা পালন করে?
 - কিশোর-কিশোরীরা যেসব সেবাসমূহ ও ব্যবস্থাগুলোর সংস্পর্শে আসে এবং ব্যবহার করে সেগুলো সম্পর্কে তারা কি চিন্তা করে?
 - কিশোর-কিশোরীদের অভিজ্ঞতার ক্ষেত্রে প্রতিষ্ঠানসমূহ, নীতিমালা ও আইনগত কাঠামোগুলো কী ভূমিকা রাখে?

২. কিশোর-কিশোরী কেন্দ্রিক কর্মসূচিগুলোর প্রভাবগুলো কী?

- কিশোর-কিশোরীদের সক্ষমতা বৃদ্ধিতে গৃহীত প্রোগ্রামগুলোর স্বল্পমেয়াদী ও দীর্ঘমেয়াদী প্রভাব কী?
- পরিবার ও সমবয়সীদের উপর এবং সামাজিক দৃষ্টিকোণ, আচরণ ও নিয়ম-কানূনের উপর কর্মসূচিগুলোর কী প্রভাব পড়ে?
- কৈশোরকেন্দ্রিক কর্মসূচি প্রণয়ন কিভাবে বৃহত্তর সেবাসমূহ ও ব্যবস্থাগুলোর (যেমন, স্কুল, স্বাস্থ্য পরিচর্যা, বিচার ইত্যাদি) সাথে মিথস্ক্রিয়া করে?

৩. কর্মসূচি পরিকল্পনা ও বাস্তবায়নে কোন বৈশিষ্ট্যসমূহ প্রভাব সৃষ্টি করে?

- কর্মসূচিগুলোর সমন্বয় এবং ধারাবাহিকতা কিশোর-কিশোরীদের সক্ষমতা গঠনে কি পরিমাণ ভূমিকা রাখে?
- বয়ঃসন্ধিকালের বিভিন্ন পর্যায়ের ক্ষেত্রে কর্মসূচিগুলোর সময়কাল কতটা ভূমিকা রাখে?
- ইন্টারভেনশন প্রোগ্রামগুলোর প্রবলতা এবং স্থায়িত্ব কতটা গুরুত্বপূর্ণ?
- ফলাফল বা প্রভাব অর্জনের জন্য কর্মসূচি-সম্পদ বা রিসোর্স (যেমন- বাজেট, মানব সম্পদ, অবকাঠামো) কতটুকু গুরুত্বপূর্ণ?
- প্রোগ্রাম ডিজাইন কি কর্মক্ষমতার প্রসারণকে প্রভাবিত করে?

বাংলাদেশে গেইজ

বাংলাদেশে গেইজ এর তিনটি স্বতন্ত্র কাজের ধারা রয়েছে এবং তাদের গবেষিত দলের মধ্যে অন্তর্ভুক্ত আছে সবচেয়ে ঝুঁকিতে অবস্থানকারী কিশোর-কিশোরীরা যেমন শরণার্থী, বিবাহিত বালিকা, প্রতিবন্ধি কিশোর-কিশোরী, স্কুল থেকে ঝড়ে পড়া কিশোর-কিশোরী এবং সেই সাথে তাদের পরিচর্যাকারী, শিক্ষক এবং সম্প্রদায়ের সদস্যরা। প্রথমত, আমরা কিশোর-কিশোরীদের সক্ষমতার ওপর বহুমাত্রিক শহুরে দরিদ্রতা ও তার প্রভাব অন্বেষণ করার জন্য ঢাকার বস্তি ও নিম্ন আয়ের জনবসতিগুলোতে বসবাসকারী কিশোর-কিশোরীদের দলকে পর্যালোচনা করছি। দ্বিতীয়ত, গেইজ ইয়েল বিশ্ববিদ্যালয় ও বিশ্ব ব্যাংকের সাথে যৌথ ভাবে কক্সবাজার প্যানেল সার্ভে (CBPS) এর মাধ্যমে রোহিঙ্গা শরণার্থী ও স্থানীয় সমাজের কিশোর-কিশোরীদের ওপর দীর্ঘমেয়াদী (longitudinal) মিশ্র পদ্ধতির (mixed methods) গবেষণা পরিচালনা করছে। তৃতীয়ত, গেইজ বাংলাদেশ সরকার ও বিশ্ব ব্যাংকের সাথে যৌথভাবে চট্টগ্রাম ও সিলেট বিভাগের বিভিন্ন বিদ্যালয়ের ইন্টারভেনশন প্রোগ্রামগুলো র্যান্ডোমাইজড কন্ট্রোল ট্রায়াল এর মাধ্যমে মূল্যায়ন এর কাজ করছে যার মূল লক্ষ্য হচ্ছে কিশোর-কিশোরীদের সামগ্রিক কল্যাণে উন্নতিসাধন। বিশেষভাবে, গেইজ যে প্রোগ্রামগুলোর প্রভাব মূল্যায়ন করবে সেগুলো হচ্ছে শিক্ষা মন্ত্রণালয়ের কিশোর-কিশোরী শিক্ষা প্রোগ্রাম, স্বাস্থ্য ও পরিবার কল্যাণ মন্ত্রণালয়ের স্কুল থেকে ঝড়ে পড়া ভিত্তিক কিশোর-কিশোরী স্বাস্থ্য প্রোগ্রাম এবং গবেষকদের পরিচালিত কম-খরচ এর ইন্টারভেনশন প্রোগ্রাম যা বালিকাদের ক্ষমতায়ন ও শিক্ষার ওপর জোর আরোপ করে। বাংলাদেশে গেইজ এর কাজ ইনোভেশন ফর পোভার্টি অ্যাকশন, বাংলাদেশ (IPA), ব্র্যাক ইউনিভার্সিটি ইনস্টিটিউট অব গভার্নেন্স এবং ডেভেলপমেন্ট (BIGD), ব্র্যাক জেমস পি. গ্র্যান্ট স্কুল অব পাবলিক হেলথ (JPGSPH) এবং চট্টগ্রাম বিশ্ববিদ্যালয়ের একদল গবেষকদের যৌথ অংশীদারিত্বের ভিত্তিতে পরিচালিত হচ্ছে।

আমাদের গবেষণা পদ্ধতিমালা

উপরিউক্ত সকল প্রশ্নের উত্তর দিতে গেইজ মিশ্র-পদ্ধতি গবেষণা ও প্রভাব মূল্যায়ন পরিকল্পনা পরিচালিত করছে, যেখানে অন্তর্ভুক্ত আছে:

বৈশ্বিক: ২০,০০০

বাংলাদেশ: ৭০০০

৮০০

২৬০



পরিমাণগত জরিপ

- কিশোরবয়সি ছেলে ও মেয়ে এবং তাদের পরিচর্যাকারী
- দু'টি বয়স দল: ১০-১২ বছর এবং ১৫-১৭ বছর
- গ্রামীণ ও শহর এলাকা, কর্মসূচি ইন্টারভেনশন ও ইন্টারভেনশনবিহীন স্থান

গুণগত গবেষণা

- অল্পবয়সি কিশোর-কিশোরী, তাদের ভাই-বোন, পরিচর্যাকারী ও সমাজের নেতৃবৃন্দ
- প্রধান তথ্যদাতা সাক্ষাৎকার ও ঐতিহাসিক প্রক্রিয়া অনুসরণ
- কর্মপন্থা ও কর্মসূচি বাস্তবায়ন অনুধাবনে কর্মপন্থা ও আইনগত বিশ্লেষণ

Further information can be found via:

www.gage.odi.org gage@odi.org.uk
[@GAGE_programme](https://www.facebook.com/GAGE_programme) www.facebook.com/GenderandAdolescence/

Cover photo: © Nathalie Bertrams/GAGE
ISBN: 978-1-913610-18-0

